

---

# SECTION LACQUERS

---

Specialità per pelletteria - Leatherspecialties

AMIC sas



AMIC sas

Macchine ed accessori  
per Calzatura & Pelletteria

---

## SECTION LACQUERS

### TINTURE AUTOFISSANTI ALL'ACQUA per pelletteria

**SECTION LACQUERS** sono soluzioni ed emulsioni acquose di polimeri naturali e sintetici destinati alla rifinitura del taglio vivo del pellame di borse, cinture, tomaie e manufatti in pelle in genere.

Sono disponibili in varie versioni: lucido **EXTRA**, lucido **DENSE**, lucido **TOP DENSE**, opaco **MATT**, opaco **TOP MATT**.

Si distinguono per grado di lucido, viscosità e coprenza: si potrà quindi avere una tintura più o meno viscosa, lucida od opaca, trasparente, semitrasparente o coprente in modo da soddisfare le esigenze più svariate.

Tutte le versioni sono applicabili sia a mano che a macchina e asciugano rapidamente.

La proprietà autofissante del prodotto si ottiene per reticolazione lenta all'aria del film che raggiunge prestazioni ottimali dopo 48 ore dall'applicazione.

Il calore, entro determinati limiti, favorisce la reticolazione e la conseguente resistenza all'acqua.

I **SECTION LACQUERS** non sono pericolosi in quanto non infiammabili e fabbricati con materie prime non nocive. Si consiglia tuttavia di evitare contatti prolungati con le mani, e di effettuare il lavaggio con acqua e sapone in caso di contatto con la pelle.

Le caratteristiche fisiche potrebbero essere compromesse da immagazzinaggio e impieghi prolungati in ambienti con temperatura inferiore ai 5°C o superiore ai 40°C.

**E' necessario controllare sempre l'ancoraggio del prodotto sul pellame lavorato, almeno 24 ore dopo l'applicazione.**

### WATER BASED SELF FIXING COLOURS for leather goods

**SECTION LACQUERS** are water-based solutions and emulsions of natural and synthetic polymers destined for the finishing of cutting edges of leather for bags, belts, straps, uppers and saddlery in general.

The following versions are available: bright **EXTRA**, bright **DENSE**, bright **TOP DENSE**, opaque **MATT** and opaque **TOP MATT**.

Each of them differs according to their degree of brightness, viscosity and cover. Therefore, one can obtain a finish of greater or lesser viscosity, brightness or opacity, transparency, semi-transparency, or cover in a satisfactory manner, meeting any specific requirements.

They can all be applied using hand or machine and then dried quickly. The products achieve the ideal degree of self-fixation 48 hours after application. Optimal performance can be obtained by leaving the finished edges open to the air, while heat, within determined limits, will help slow crosslinking and therefore resistance to water.

**SECTION LACQUERS** are non-flammable products and are manufactured with non-toxic raw materials. Avoid prolonged contact with the skin - if this should occur, rinse the skin well with soap and water after contact.

Their physical characteristics can be compromised due to lengthy non-use or storage at temperatures above 40°C or below 5°C.

**It is always necessary to check the adhesion of product on the leather at least 24 hours after application.**

#### Versione Liquida - Lucida

LCZ

00/49

SECTION LACQUERS EXTRA

#### Bright - Liquid Version

La versione **EXTRA** è caratterizzata da bassa viscosità ed elevato grado di lucido. Si applica sia a mano che a macchina, preferibilmente in due mani.

Questa versione è indicata per pellami particolarmente chiusi e con scarso potere assorbente.

#### Consigli per l'uso:

- applicare una prima mano del prodotto e lasciare asciugare;
- passare la sezione del pellame al tampone rotativo di pelle morbida, scanalato secondo lo spessore del pellame, alla velocità di circa 1300 giri/minuto;
- applicare la seconda mano sulla superficie ora liscia e compatta, creando un film uniforme e ben ancorato.

Il risultato che si ottiene con questo tipo di lavorazione è garanzia di alta qualità.

**E' necessario controllare sempre l'ancoraggio del prodotto sul pellame lavorato, almeno 24 ore dopo l'applicazione.**

The **EXTRA** version is characterized by low viscosity and a high degree of brightness. Apply by hand or by machine, preferably with two coats.

This version is indicated for particularly sealed leathers with little absorbency power.

#### Instructions for use:

- Apply the first coat of product and leave to dry;
  - Press the section with a rotating soft leather pad, grooved according to the thickness of the leather, at a speed of about 1,300 rpm.
  - Apply the second coat on the now smooth and compact surface, thus creating a uniform and well-sealed film.
- The results obtained by this type of operation are of high quality.

**It is necessary to always check the adhesion of product on the leather at least 24 hours after application.**

#### Versione Densa - Lucida

LCZD

50/79

SECTION LACQUERS DENSE

#### Bright - Dense Version

La versione **DENSE** è caratterizzata da viscosità medio-alta ed elevato grado di lucido. Si applica in una mano, sia a mano che a macchina. Non gocciola e da origine a films ottimamente ancorati, molto flessibili, con elevata solidità all'acqua e resistenza allo sfregamento.

Questa versione è indicata per pellami molto assorbenti in quanto permette di ottenere un bordo perfettamente stuccato. Non si esclude la possibilità di applicare il prodotto in due mani.

**E' necessario controllare sempre l'ancoraggio del prodotto sul pellame lavorato, almeno 24 ore dopo l'applicazione.**

The **DENSE** version is characterized by medium-high viscosity and an elevated degree of brightness. Apply by hand or by machine with just one coat. The non-drip application gives an excellent adhesive film, highly flexible with wet-and-dry robustness.

This version is indicated for very absorbent leathers as it allows for a perfectly sealed edge. This does not exclude the possibility of applying the product in two coats.

**It is necessary to always check the adhesion of the product on the leather at least 24 hours after application.**

**Versione Densa - Lucida**
**LCZD/P 50/79 SECTION LACQUERS TOP DENSE**
**Bright - Dense Version**

La versione **TOP DENSE** è dotata di altissime tenute allo sfregamento secco/umido e di ottime resistenze alla flessometria a freddo.

Conferisce al bordo di borse, cinture e pelletteria in genere un tatto asciutto ed un aspetto estremamente liscio, stuccato, lucido.

Si applica sia manualmente che a macchina in una o due mani a seconda del potere assorbente del pellame.

L'asciugatura è rapida e l'ancoraggio del prodotto è ottimo anche su pellami molto chiusi e poco assorbenti.

Essendo un prodotto di buona viscosità, la resistenza alla gocciolatura in applicazione è elevata.

**E' necessario controllare sempre l'ancoraggio del prodotto sul pellame lavorato, almeno 24 ore dopo l'applicazione.**

The **TOP DENSE** version is furnished with a very high level of wet and dry rub-resistance and excellent cold-flex resistances.

It confers a dry touch with a look which is well-sealed, bright and smooth to the edges of handbags, belts and leather goods in general.

It can be applied by hand or machine in one or two coats, according to the absorbency of the hide.

It dries very quickly and has excellent adhesion also on hides which are very closed or have little absorbency.

Being a product of high-viscosity, it has a high drip-resistance in application.

**It is necessary to always check the adhesion of product on the leather at least 24 hours after application.**

**Versione Opaca**
**LCZ 400/499 SECTION LACQUERS MATT**
**Matt Version**

La versione **MATT** è caratterizzata da viscosità medio-alta e da un effetto gradevolmente opaco. Si applica sia a mano che a macchina, in una o due mani a seconda del grado di assorbimento del pellame.

Dà origine a film ottimamente ancorati, molto flessibili, con elevata solidità all'acqua e resistenza allo sfregamento.

Questa versione è indicata per pellami assorbenti in quanto permette di ottenere un bordo perfettamente stuccato.

**Consigli per l'uso in caso di applicazione in due mani:**

- applicare una prima mano del prodotto e lasciare asciugare;
- passare la sezione del pellame al tampone rotativo di pelle morbida, scanalato secondo lo spessore del pellame, alla velocità di circa 1300 giri/minuto;
- applicare la seconda mano sulla superficie ora liscia e compatta, creando un film uniforme e ben ancorato.

E' necessario controllare sempre l'ancoraggio del prodotto sul pellame lavorato, almeno 24 ore dopo l'applicazione.

The **MATT** version is characterized by medium-high viscosity and a pleasant matt effect. Apply by hand or by machine with one or two coats, according to the degree of absorbency of the leather. It does not drip and provides excellently sealed films that are very flexible, with high water-fastness and rub resistances.

This version is recommended for very absorbent leathers as it allows for a perfectly sealed edge.

**Instructions for use when applying two coats:**

- Apply the first coat of product and leave to dry;
- Press the section with a rotating soft leather pad, grooved according to the leather thickness, at a speed of about 1,300 rpm.
- Apply the second coat on the now smooth and compact surface, thus creating a uniform and well-sealed film.

It is necessary to always check the adhesion of the product on the leather at least 24 hours after application.

**Versione Densa - Opaca**
**LCZ 450T/499T SECTION LACQUERS TOP MATT**
**Matt - Dense Version**

Si tratta di **SECTION LACQUER OPACHI** dotati di ottimi ancoraggi, altissime tenute allo sfregamento secco/umido e di eccellente resistenza alla flessometria a freddo.

Conferisce al bordo di borse, cinture e pelletteria in genere un tatto asciutto ed un aspetto estremamente liscio, stuccato, gradevolmente opaco.

Si applica sia manualmente che a macchina in una o due mani a seconda del potere assorbente del pellame.

L'asciugatura è rapida e l'ancoraggio del prodotto è decisamente elevato anche su pellami molto chiusi e poco assorbenti.

Essendo un prodotto di buona viscosità (circa 40 sec. TF 4 a 20°C) la resistenza alla gocciolatura in applicazione è decisamente elevata.

**E' necessario controllare sempre l'ancoraggio del prodotto sul pellame lavorato, almeno 24 ore dopo l'applicazione.**

**SECTION LACQUER MATT** gives excellent adhesion, a very high level of wet-and-dry rub-resistance, and also an excellent cold-flex resistance.

It confers a pleasing matt finish to the edges of handbags, belts and leather goods in general, giving an extremely smooth and sealed look.

Apply by hand or by machine with one or two coats, according to the degree of absorbency of the leather.

It dries rapidly and the adhesion is excellent even on hides that are very closed or with little absorbency.

Given that it has a very good viscosity (about 40 sec. FC 4 at 20°C), it has a definitely high-drip resistance during application.

**It is necessary to always check the adhesion of product on the leather at least 24 hours after application.**

Campione in Esame / Testing Sample: LCZ 450T/499T		
PRODOTTO APPLICATO SUL BORDO DELLA PELLE / PRODUCT APPLIED ON LEATHER EDGE		
Tipi di Test / Type of Test	Norma / Norm	Valori Ottenuti / Measured Values
<b>CROCKING</b> Strumento / Apparatus: Crockmeter CM 5-AATCC	A.A.T.C.C. B	Asciutto / Dry 4/5 Umido / Wet 4 Sudore Alcalino / Alkaline Sweat 4  Metodo di valutazione: scala dei grigi 1= valore pessimo 1= poor value 5= valore ottimo 5= excellent value
<b>RESISTENZA ALLE FLESSIONI / REFLEX RESISTANCE</b> Strumento / Apparatus: Flussometro / Flexometer IG INFG 52-0 Giuliani Tecn.	Metodo interno / Internal method	10.000 cicli senza danni / 10.000 cycles no damages
<b>RESISTENZA ALLE FLESSIONI A FREDDO / COLD FLEX RESISTANCE</b> Strumento / Apparatus: Cold Crack - Giuliani Tecn. -10°C	Metodo interno / Internal method	Nessun danno / No damages

## Fissativi

**UW 13/8** e **UW13/9** sono emulsioni acquose di polimeri sintetici destinati alla rifinitura del taglio vivo del pellame. Formano un film trasparente, estremamente tenace e di buona elasticità: caratteristiche che fanno dei **UW 13/8** e **UW13/9** eccellenti fissativi.

Sono disponibili in due versioni, che si distinguono per il grado di lucido:

**UW 13/8**, fissativo lucido e **UW13/9**, fissativo opaco.

Si applicano in una sola mano, manualmente o a macchina, sul bordo lavorato con i SECTION LACQUERS.

Il bordo rifinito con **UW 13/8** o **UW13/9** presenta ottima resistenza alla flessione e ai piegamenti ed eccellenti tenute allo stinguimento e sfregamento, sia a secco che a umido.

La proprietà autofissante del prodotto si ottiene per reticolazione lenta all'aria del film che raggiunge prestazioni ottimali dopo 48 ore dall'applicazione.

Il calore, entro determinati limiti, favorisce la reticolazione e la conseguente resistenza all'acqua.

Per ottenere il miglior risultato si consiglia di applicare il fissativo entro due ore circa dall'applicazione del SECTION LACQUER: così facendo i due films reticolano contemporaneamente favorendo l'adesione degli stessi.

Grazie all'elevato potere adesivo e penetrante, **UW 13/8** trova inoltre impiego quale promotore d'adesione e quindi, se applicato sul bordo prima del SECTION LACQUER finale ne aumenta l'ancoraggio. Si consiglia quest'utilizzo su pellami molto chiusi e poco assorbenti dove una tintura normale trova difficoltà d'aggancio. Il prodotto non è pericoloso in quanto non infiammabile e fabbricato con materie prime non nocive. Si consiglia tuttavia di evitare contatti prolungati con le mani, e di effettuare il lavaggio con acqua e sapone in caso di contatto con la pelle. Le caratteristiche fisiche potrebbero essere compromesse da magazzinaggio e impieghi prolungati in ambienti con temperatura inferiore ai 5°C o superiore ai 40°C.

### Esempio d'impiego del fissativo:

- applicare una prima mano del SECTION LACQUER e lasciare asciugare;
- passare la sezione del pellame al tampone rotativo di pelle morbida, scanalato secondo lo spessore del pellame, alla velocità di circa 1300 giri/minuto;
- applicare la seconda mano del SECTION LACQUER sulla superficie ora liscia e compatta, creando un film uniforme e ben ancorato;
- applicare una mano di fissativo lucido UW 13/8 (o di fissativo opaco UW 13/9) e lasciare asciugare. (\*)

### Esempio d'impiego del fissativo come promotore d'adesione:

- applicare una mano del SECTION LACQUER e lasciare asciugare;
- passare la sezione del pellame al tampone rotativo di pelle morbida, scanalato secondo lo spessore del pellame, alla velocità di circa 1300 giri/minuto, per uniformare la superficie;
- applicare una mano di fissativo lucido UW 13/8 e lasciare asciugare (quando possibile smerigliare leggermente con carta abrasiva prima di applicare il fissativo);
- applicare una mano del SECTION LACQUER e lasciare asciugare.

(\*) Se richiesto il fissativo lucido UW 13/8 può essere applicato su bordi rifiniti con SECTION LACQUER opachi, che così risulteranno lucidi. Viceversa il fissativo opaco UW 13/9 può essere applicato su bordi rifiniti con SECTION LACQUER lucidi, che così risulteranno opachi.

**E' necessario controllare sempre l'ancoraggio del prodotto sul pellame lavorato, almeno 24 ore dopo l'applicazione.**

## UW 13/8 - UW 13/9

## Fixing Agents

**UW 13/8** and **UW13/9** are water-based emulsions of synthetic polymers destined for the finishing of cutting edges of leathers. They form a transparent film, extremely tough and with good elasticity: characteristics that make **UW 13/8** and **UW13/9** excellent fixing agents.

Two versions are available, distinguished by the degree of brightness:

**UW 13/8**, bright fixing agent and **UW13/9**, matt fixing agent.

Apply these on edges that have been treated with the SECTION LACQUERS in one coat, by hand or by machine.

The edge refinished with **UW 13/8** or **UW13/9** presents excellent resistance to flexing, maintaining its colour despite wet and dry rubs.

The self-fixing properties of the product are obtained by a slow air crosslinking of the film that reaches very good performances from 48 hours of application. The reasonable use of heat helps slow crosslinking and therefore the resistance to water.

For obtaining best results, apply the fixing agent within two hours of application of the SECTION LACQUER: in doing so, the two films crosslink, improving the cohesion and the adhesion of both films.

Thanks to the elevated adhesive and penetrating power, **UW 13/8** is also used as an adhesion promoter and then, if applied to the edge before the final SECTION LACQUER, the adhesion increases. This use is suggested on very closed and slightly absorbent leathers where a normal dye is difficult for adhesion. The products are not dangerous, being non-flammable and are manufactured with non-toxic raw materials. Avoid prolonged contact with the skin: rinse the skin well with soap and water after contact.

Their physical characteristics can be compromised due to lengthy nonuse or storage at temperatures above 40°C or below 5°C.

### Instructions for use of the fixing agent:

- Apply the first coat of SECTION LACQUER and leave to dry;
- Press the section with a rotating soft leather pad, grooved according to the leather thickness, at a speed of about 1,300 rpm.
- Apply the second coat of SECTION LACQUER on the now smooth and compact surface, thus creating a uniform and well-sealed film;
- Apply a coat of the glossy fixing agent UW 13/8 (or matt fixing agent UW 13/9) and leave to dry. (\*)

### Instructions for use of the fixing agent as an adhesion promoter:

- Apply the first coat of SECTION LACQUER and leave to dry;
- Press the section with a rotating soft leather pad, grooved according to the leather thickness, at a speed of about 1,300 rpm;
- Apply a coat of bright fixing agent UW 13/8 and leave to dry (it's advisable to lightly hone with emery paper, before applying the fixative);
- Apply a coat of SECTION LACQUER and leave to dry.

(\*) If required, the glossy fixing agent UW 13/8 can be applied on the refinished edges with matt SECTION LACQUERS, so that they will then become gloss. Vice versa, the matt fixing agent UW 13/9 can be applied on the refinished edges with gloss SECTION LACQUERS, so that they will then become matt.

**It is necessary to always check the adhesion of product on the leather at least 24 hours after application.**

# SECTION LACQUERS

Cartella colori disponibile nelle seguenti versioni: Extra, Dense, Top Dense, Matt, Top Matt.  
 Color chart available in these series: Extra, Dense, Top Dense, Matt, Top Matt.



Shade 1



Shade 2



Shade 3



Shade 4



Shade 5



Shade 6



Shade 7



Shade 8



Shade 9



Shade 10



Shade 11



Shade 12



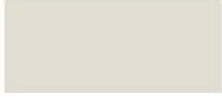
Shade 13



Shade 14



Shade 15



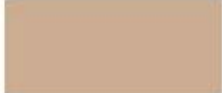
Shade 16



Shade 17



Shade 18



Shade 19



Shade 20



Shade 21



Shade 22



Shade 23



Shade 24



Shade 25



Shade 26



Shade 27



Shade 28



Shade 29



Shade 30



Shade 31



Shade 32



Shade 33



Shade 34



Shade 35



Shade 36



Shade 37



Shade 38



Shade 39



Shade 40



Shade 41



Shade 42



Shade 43



Shade 44



Shade 45



Shade 46



Shade 47



Shade 48



Shade 49



Shade 62



Shade 75



Shade 88



Shade 50



Shade 63



Shade 76



Shade 89



Shade 51



Shade 64



Shade 77



Shade 90



Shade 52



Shade 65



Shade 78



Shade 91



Shade 53



Shade 66



Shade 79



Shade 92



Shade 54



Shade 67



Shade 80



Shade 93



Shade 55



Shade 68



Shade 81



Shade 94



Shade 56



Shade 69



Shade 82



Shade 95



Shade 57



Shade 70



Shade 83



Shade 96



Shade 58



Shade 71



Shade 84



Shade 97



Shade 59



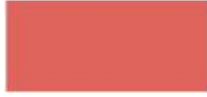
Shade 72



Shade 85



Shade 98



Shade 60



Shade 73



Shade 86



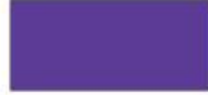
Shade 99



Shade 61



Shade 74



Shade 87



Shade 100



Shade 101



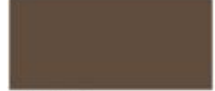
Shade 102



Shade 103



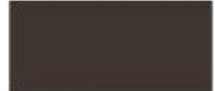
Shade 104



Shade 105



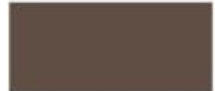
Shade 106



Shade 107



Shade 108



Shade 109



Shade 110



Shade 111



Shade 112



Shade 113



Shade 114



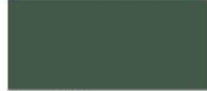
Shade 115



Shade 116



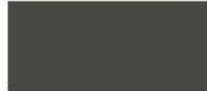
Shade 117



Shade 118



Shade 119



Shade 120



Shade 121



Shade 122



Shade 123



Shade 124



Shade 125



Shade 126



Shade 127



Shade 128



Shade 129



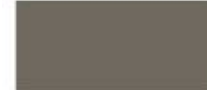
Shade 130



Shade 131



Shade 132



Shade 133



Shade 134



Shade 135



Shade 136



Shade 137



Shade 138



Shade 139



Shade 140



Shade 141



Shade 142



Shade 143



Shade 144



Shade 145



SHADE 146



Shade 147



Shade 148



Shade 149



SHADE 150



Shade 151



Shade 152

# COLORI STANDARD / STANDARD COLOUR



Shade 153



Shade 154



Shade 155



Shade 156



Shade 157



Shade 158



Shade 159



Shade 160



Shade 161



Shade 162



Shade 163



Shade 164



Shade 165



Shade 166



Shade 167



Shade 168



Shade 169



Shade 170



Shade 171



Shade 172



Shade 173



Shade 174



Shade 175



Shade 176



Shade 177



Shade 178



Shade 301 WHITE



Shade 302 BEIGE



Shade 303 YELLOW



Shade 304 RED



Shade 305 BORDEAUX



Shade 306 DARK BORDEAUX



Shade 307 GREEN



Shade 308 NAVY BLUE



Shade 309 CHESTNUT



Shade 310 HAZEL



Shade 311 LIGHT BROWN



Shade 312 MEDIUM BROWN



Shade 312 RED-BROWN



Shade 314 DARK BROWN



Shade 315 EBONY



Shade 316 BLACK

La Presente cartella valida per le seguenti serie:

- LCZ 00/49** SECTION LACQUERS **EXTRA**, versione liquida – lucida
- LCZD 50/79** SECTION LACQUERS **DENSE**, versione densa – lucida
- LCZD/P 50/79** SECTION LACQUERS **TOP DENSE**, versione densa – lucida
- LCZ 400/499** SECTION LACQUERS **MATT**, versione opaca
- LCZ 450T/499T** SECTION LACQUERS **TOP MATT**, versione densa – opaca

**È necessario pertanto comunicare, assieme al colore desiderato, anche la serie a cui si riferisce.**

This color chart is valid for the following series:

- LCZ 00/49** SECTION LACQUERS **EXTRA**, bright – liquid version
- LCZD 50/79** SECTION LACQUERS **DENSE**, bright – dense version
- LCZD/P 50/79** SECTION LACQUERS **TOP DENSE**, bright – dense version
- LCZ 400/499** SECTION LACQUERS **MATT**, matt version
- LCZ 450T/499T** SECTION LACQUERS **TOP MATT**, matt – dense version

**It is necessary therefore to indicate, together with the color desired, also the series to which it refers**